

Stawfordska Sällskapet

Historikgrupp för Höganäs AB
www.stawford.se



Rapport nr 21

Steglingegården

Lars Sonesson 2015

Redigerad av Lars Dahlbom 2019

Steglinge

Historia

Steglinge trumpetareboställe finns omnämnt på Stawfords karta från 1826, dock utan mera precis angivelse av läget. Gårdsnamnet, som förekommer på många platser i landet, kan härledas från stika, sticka, steg = gränsbeteckning. En annan förklaring är Stejlor, stolpar som fiskarna hängde upp sina garn på för torkning. Lokalbefolkningen har alltid talat om Stälinge eller Stejlinge Gården, som sedermera kallades Gamla Steglinge och som låg strax norr om nuvarande väg 112 ca 250 meter väster om väsbyrondellen. Stawford skriver den 5 juni 1802 om hål No. 26, ca 50 famnar från Steglinge hus. Gården finns omnämnd redan 1671, bebodd av kronoryttaren Laurs Nielsson. En annan omnämnd innehavare var Stabstrumpetaren Magnus Holmgren (1825) som var trumpetare vid Premier Majorens eller



Läget av det gamla Steglinge som numera delvis passerar av väg 112. Byggnadernas plan har hämtats från en karta från 1867.

Även läget av Pottenborg, vars gårdsplan numera upp-tas av Väsbyhemmet, framgår av bilden. Byggnaderna har hämtats från karta från 1941.

Blå heldragen linje visar en numera försvunnen väg.

Fleninge Kompani/sdqvadron vid Norra Skånska Husarregementet.

Fastigheten arrenderades av Stenkolsverkets efter storskiftet 1823 tillsammans med Plöninge nr 8. Genom utbyte mot de av verket delägda kronohemmanen Västra och Östra Klappe kom Steglinge och Plöninge i Stenkolsverket ägo. Ver-



Här pågår nedbränningen av den gamla Steglingegården. Det var inte bara brandstationens folk som var närvarande utan Hemvärnet deltog också i övningen.

Foto: Gunnar Nilsson

ket ägde också omfattade delar av den mark där sedermera schakten Siökrona, Oscar och Gustav Adolf sänktes.

Gårdsbyggnaderna.

Under 1930-40 talen utgjordes gamla Steglinge av en korsvirkeslänga, en murad bostadsflygel och en trälada, med uthus som vedbod, svinstior, dass och hönshus. Här bodde bland annat förste drängen på Nya Steglinge, Magnus Nilson med hustru Hanna, som var mjölkerska. Vidare familjen Jesionka, Ignatzius och Maria, invandrare från Polen, med talrika barn. Även Kristina Olsson, mjölkerska och änka efter förre ladufogden Jöns Olsson, bodde här.

Byggnaderna blev med tiden tämligen förfallna och blev slutligen föremål för Höganäs brandkårs övningar och nedbrändes.

På Steglingegården göddes många oxar och svin och det fanns även bränneri och bryggeri på platsen. [Nils Nyman 1882]. Häststallet var stenmurat och rymde ca 40 arbetshästar med överliggande foderskulle, den s.k. "jällen". Här fanns ett automatiskt utfodringsystem, som utgjordes av ett skåp för varje häst, med tre eller fyra hyllor vilka påfylldes med den matranson av kraftfoder o.d. som avpassats för varje häst. Med en mekanisk anordning som drevs av ett urverk tömdes en hylla genom ett rör som ledde direkt ner till hästens krubba, enligt ett inprogrammerat schema. Hästarnas egna vattenhoar fylldes också på automatiskt efter behov.

Kostallet, rymmande ca 200 kor och ungnöt, var även en gedigen stenbyggnad med betonggjutna bjälklag. Här fanns även lokaler för behandling och kylning av mjölk, rengöring av mjölkkärl mm. Boxar fanns för två tjurar och ca 20 kalvar och dessutom en isoleringsbox för sjuka djur. Här låg också omklädningsrum för personal. Ovanvåningen rymde hö och halm för ett års förbrukning. Hanteringen underlättades av hiss och travers.

Logen, av ansenliga dimensioner, var en träbyggnad byggd i vinkel till kostallet. Även här fanns hiss- och traversutrustning för att underlätta godshanteringen. Fem väldiga logdörrar medgav transport in och ut för de stort lastade hästdragna vagnarna under skördetiden. Här inrymdes också gårdens tröskverk.

Mitt emellan kostallet och häststallet låg gödselstacken och urinbrunnen. Dessa tömdes en gång om året och innehållet spreds ut på åkrarna. Magasinet var en trevåningsbyggnad i tegel, rappad och gulmålad. Här lagrades säd och diverse andra förnödenheter. En eldriven kvarn malde mjöl till husbehov, ddet vill säga till foder för gårdens familjers hushållsgrisar. I byggnaden fanns ett "garage" för likvagnen (varom mera nedan). I vagnslidret fanns plats för ett tiotal arbetsvagnar av olika slag samt för två traktorer i särskilt garage. Smedja och förrådslokaler, som kallades "bräckan", låg i en separat byggnad, där även isförrådet fanns. Denna byggnad var en rest av det gamla Rödtegelbruket som fanns på platsen 1899-1905.



Arbetarbostäder för Nya Steglingegården. Huset rymde fyra lägenheter. I bakgrunden syns den långa som hörde till arbetarbostäderna. (Dahlbom 2016)

Efter 1909 kom det gamla rödtegelbruket åter till användning för försök med järnpulverframställning.

Varje vinter hämtades is från Sundet, uppsågat i lämpligt stora bitar, som lagrades under sågspån, och kunde sålunda bevaras under hela året. Detta var före kylskåpens tid och varje hushåll i Höganäs som hade ett isskåp fick regelbunden leverans av is.

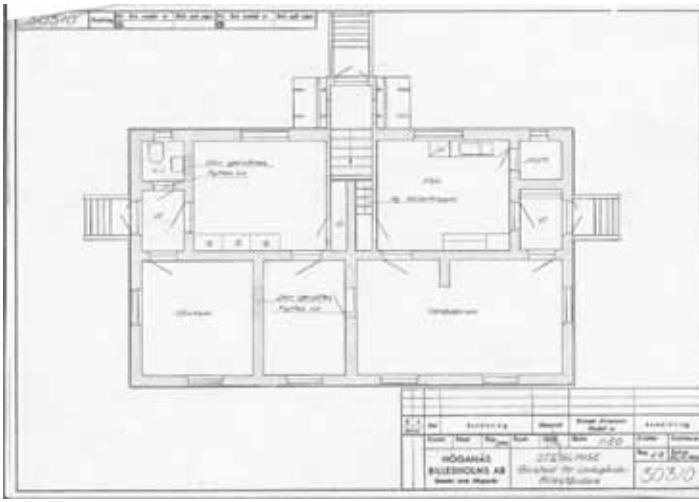
Varje lantarbetarfamilj hade möjlighet att hålla en eller två grisar för sitt eget hushåll, liksom även höns och kaniner. För ändamålet fanns två längor med sex svinstior i varje, där det också fanns möjlighet att hysa höns.

Nya Steglingegården

Nya Steglingegården uppfördes alldeles i början på 1900-talet efter ritningar av Eric Zetterström, bruksinspektör och den dominerande arkitekten i Höganäs under decennierna runt sekelskiftet



Nya steglinge



Höganäsbolagets Historiska Arkiv, som administreras av Stawfordska Sällskapet, innehåller mängder av historiska ritningar och dokument. Här ovan en ritning av arbetarbostäderna.

1900. Uppförandet av den nya gården berodde på att Höganäsbolaget fann det nödvändigt att på ett rationellt sätt sköta de stora åkerarealer som man över tid förvärvat för att säkerställa gruvdriften. Som mest ägdes ca 500 tunnland åker- och betesmark, utspridda från Tjörrod till Hustofta och Lerberget. Även mitt inne i samhället fanns åkermark, längs Storgatan och Torggatan/Centralgatan. Inspektorsvillan låg omsluten av en lummig trädgård men ändå lätt tillgänglig för gårdens folk. Ett separat uthus rymmande bakstuga, brygghus, förråd, ved och kolbod och dass. En rejäl köksträdgård och höns hus hörde också till inspektörens förmåner.

Den förste inspektören var Jean Scharffenberg (1855-1921), vid hans pensionering 1919 tillträdde Albert Sonesson (1892-1984) denna befattning som han innehade under 40 år.

Som arbetarbostäder uppfördes tre identiska hus, av samma typ som Bolaget uppfört för sina gruvarbetare vid t.ex. Lilla Rydsgatan och Långgatan (bild). Varje hus innehöll två lägenheter på bottenvåningen med ingång från gavlarna, samt två på övervåningen med en gemensam trappuppgång från husets långsida. Bostaden utgjordes av en liten förstuga med garderobsskåp, ett kök med skafferier, vedspis och vask, en sängkammare samt ett "finrum". Totala ytan var ungefär 20 kvadratmeter. På övervåningen fanns två lägenheter, men något mindre på grund av den gemensamma trapphallen och snedtaken. I anslutning till bostadshuset fanns tre uthus, två av dem inrym-

mande vedbodar, en för varje familj, förråd och kolbox. Avträdet (ett två håls dass) var gemensamt för husets fyra lägenheter. I en tredje uthusbyggnad fanns brygghus och bakstuga. Varje familj disponerade också en rejäl trädgårdstappa för odling av potatis, grönsaker, frukt och bär för eget behov.